

리카-센이 지역을 방문해야 하는

# 10+1

가지 이유,

도로에서 벗어나 이 지역을 탐방해 보십시오.

  
크로아티아

[www.visit-lika.com](http://www.visit-lika.com)



# 리카

목차:

1. 브링예 . . . . .	6
2. 쉐이 . . . . .	8
3. 가스카 . . . . .	10
4. 플리트비체 호수 NP . . . . .	12
5. 벨레빗 . . . . .	14
6. 페루시치 . . . . .	16
7. 고스피치 . . . . .	18
8. 카를로박 . . . . .	20
9. 로비나츠 - 스페토 브르도 . . . . .	22
10. 노발야 - 파그섬 . . . . .	24
11. 음식 . . . . .	26

리카-셴이 지역은 계절과 관계없이 연중 아무 때나 가볼 만한 곳입니다. 아름답고, 특별한 관광지, 특히 가는 곳마다 따뜻한 환영으로 큰 흥미를 느끼실 겁니다.

바다 방향으로 드라이브 또는 바다 쪽에서 돌아오시다가, 고속도로에서 “내리”면 되며, 리카의 마을과 인근 지역, 벨레빗의 산자락 마을도 방문하실 수 있고, 가스카와 벨레빗의 때문지 않은 자연을 즐기며 몸과 마음의 상쾌함으로 가시는 곳 마다 최고의 명소를 둘러보실 수 있습니다.

리카는 신비하고 아름다우며, 야생이 보존되어 돌, 나무, 물, 수원, 강, 그리고 지역 사람들의 환영과 미소까지도 모든 것이 독특합니다. 한 마디로 웅장한 자연환경이 보존된 곳입니다.

환영합니다

리카 셴이 주 관광위원회



**범례**

-  고속 도로
-  국가 도로
-  주 도로
-  지방 도로
-  철도
-  도로 번호
-  국립 공원
-  자연 공원
-  높이
-  다리
-  주 경계
-  주차 휴게소
-  페리
-  유네스코
-  스포츠 영향
-  관광 안내소
-  참배 장소
-  성, 궁전
-  옛 마을, 요새
-  보호 산림
-  예람
-  주요 사당터
-  주요 누스터
-  호텔
-  레스토랑
-  박물관
-  자전거 트레일
-  교회
-  예사객 숙소

# 1 브링예

소콜라츠, 로키나 베즈다나 - 동굴, 브로디치 호수  
A1, 출구 8



## 리카의 관문

자그레브에서 남쪽으로 여행하다가 말라 카펠라터널을 지나면 리카 지역으로 들어가기 위한 첫 번째 장소가 브링예입니다.

리카와 가스카에서 브라트니크를 지나 셴이까지 바다와 연결해 주던 이 옛 도로는 처음이 지역에 오는 사람들에게는 매력 있는 도로가 되었습니다. 수년 동안 이 길을 사용해오던 사람들에게는 삶의 리듬이 훨씬 더 느렸던 지나간 시간이 떠오를 수 있습니다.

브링예는 1343년에 처음에는 “브리그나”로 그리고 그 해 6월 18일에는 두 번째로 “브레그네”로 불렸습니다. 차카비안 지역 방언 “브리야”에서 유래한 이름으로 생각되는데, 그 지역에서 쉽게 볼 수 있는 노간주나무의 이름입니다. 브링예 지역의 풍경이나 한없는 기쁨이라는 뜻의 이 지역 방언인 “브리니아”에서 유래한다고도 합니다. 브링예의 중심에 있는 언덕의 정상에서는 옛 마을 소콜라츠(언덕 오새)의 유적을 보실 수 있습니다. 소콜라츠는 귀족 니콜라스 4세 프랑코판이 가문의 주거용으로 15세기 초에 건축했습니다. 볼트와 프랑코판의 문장(紋章)이 있는 삼위일체의 3층짜리 예배당은 크로아티아에서 가장 중요한 고딕 기념물 중 하나입니다.

## 알고 계십니까?

역사가들도 소콜라츠라는 이름이 사용된 시기와 이유에 대해 정확한 출처를 찾기가 어렵다고 합니다. 여러 이야기 중의 하나는 니콜라스 4세의 도로시 고르얀스키와의 결혼으로 시작되는데, 결혼식 전날에 니콜라스가 베네치아에 선물로 말 독수리(소콜) 한 마리를 보내자 남자가 마을을 떠나면 독수리가 동지를 높이 틀었다는 말이 전해지면서 이 이야기를 계기로 역사가와 사람들이 이 마을을 소콜라츠라 부르게 되었습니다.



## 추천 명소

소콜로바츠의 삼위일체 성당은 세계 문화 유산 기념물로서 크로아티아의 가장 아름다운 중세 기념물 중 하나입니다.

세인트 파비안과 세바스티안 예배당은 세계 문화 유산 기념물로 보호받고 있으며 브링예 자치 지역의 가장 오래된 성례의 건물 중 하나입니다. 이 건물은 14세기로 거슬러 올라가는 후기 로마네스크 양식의 성례 건축물입니다.

성령 성모 승천 대축일 교구 교회는 1700년경 브링예에서 태어나 오스만 제국에 맞선 유명한 리카의 수호자이며 해방자인 마르코 메시치 신부에 의해 1476년부터 유래된 옛 성모 마리아의 수도원 자리에 건축되었습니다.

세인트 비드의 교회는 유래하는 브링예에서 가장 오래된 14세기 성례의 건물 중 하나입니다. 브링예의 중심의 조세핀 로드에는 가테 야루가 개천을 가로지르는 200년 된 돌다리가 있습니다. 이 다리는 1801년에 지어졌으며 연안 및 브링예의 건축가와 석공들이 공동으로 만든 작품입니다.

재건축 중에 생긴 돌 구멍이 있는 다리 위에는 해시계가 있습니다.

침동으로된 브링예 광부 기념비는 학술 조각가 코스테 앙겔리아 라도바니아의 작품입니다. 브링예 출신의 광부들은 유럽 전역에 걸쳐 많은 도로와 터

널을 만들었다고 잘 알려졌으며, 티에라 델 푸에고에서 시베리아까지 여러 터널을 뚫어 세계적으로 유명합니다.

## 활동

- 사냥꾼의 집이 있는 브로디치 호수에서 낚시
- 인근 및 주변 산책
- 중요하고 독특한 고고학적 선사 유적지로서 동굴 탐험가를 위한 레틴카 마을 근처의 로키나 동굴과 시니치치 동굴의 신석기 시대 깊은 동굴. 구석기 시대 사냥꾼들이 기원전에 9,500년 동안 여기에 살았으며 동굴의 바위 표면에 오늘날 까지도 관독하지 못하고 있는 몇 가지 그림을 남겼습니다.

브링예 - 소콜라츠



## 관광 정보:

### 볼만한 곳



소콜라츠 마을에서 본 브링예



나사스차 교회sv.크리자 1820, 크리즈폴예



가테 야루가를 가로지르는 석조 다리(1801년 축조)

## 식당

빅토리아 식당  
3 프랑코판스카, 53260 브링예  
전화: +385 (0)53 700-746,  
팩스: (0)53 700-005  
휴대전화.: +385 (0)98 245-173  
www.vici-victoria.hr

## 숙소

리카-노스 호텔  
PUO 브링예, 전화: +385 (0)53 646 050

리카-사우스 호텔  
PUO 브링예, 전화: +385 (0)53 646 040

브링예 관광 사무소  
62 프랑코판스카, 53260 브링예  
전화: + 385 (0) 53 701 409  
팩스: + 385 (0) 53 701-210  
info@visitbrinje.hr  
www.visitbrinje.hr



# 2 생이

네하이 요새, 여름 카니발  
A1 - 출구 9, 주타 로크바



## 릿토랄 크로아티아의 옛 도시

질풍노도의 오랜 역사를 간직한 생이가 생긴 지는 3000년이 넘습니다. 벨레빗 아래의 이 도시를 내려다보는 네하이 요새는 터키와 베네치아 외국의 정복자들을 방어하기 위해 16세기에 지었습니다. 요새 내에는 생이 우스콧스의 물건들을 전시하는 박물관과 생이 항만국, 역사를 거처온 교회 등이라는 이름의 생이의 상설 전시관, 생이시 및 귀족들의 문장(紋章)이 있습니다. 1층에는 식당이 하나 있습니다. 다양한 상점, 좁은 거리, 요새, 성례의 물건들이 있는 이 옛 도시의 중심에서 브라트닉 패스(700m)를 통해 내륙과는 도로로 연결되어 있으면서 다른 지중해 도시들과 바다로 연결된 이 도시 특유의 다양성을 관찰하실 수 있습니다.

알고 계십니까?  
1248년 생이의 주교는 교황 이노센트 4세의 허락으로 가톨릭 내에서 유일하게 예배에서 글라골 문자(Glagolitic) 스크립트와 자국어 사용이 가능한 주교가 되었습니다. 이에 영향을 받아 14, 15세기 동안에, 보존된 많은 글라골 문자의 새김과 필기 책, 문서에 언급된 이 스크립트의 개발이 있었습니다.



가는 방법  
생이에 가려면 주타 로크바의 A1 고속도로 출구 9에서 나오십시오.

추천 명소

- 생이의 네하이 요새 외에, 부카소비치 가문의 궁전에 있는 시립 박물관과 7월 15일부터 9월 1일까지 방문자에게 공개되는 성례 예술의 상설 전시관을 방문해 보십시오.
- 세인트 메리 교회, 생이의 선원과 어부의 봉헌 교회
- 1100년경 글라골 문자로 새긴 생이의 현판 유물
- 칠니차 기념 광장
- 조세핀 로드의 끝인 생이시 입구의 그레이트 게이트
- 우스콧스카 거리, 웅장하고 잘 보존된 대표적 중세 건축물
- 생이시 북부의 위도 45도에 있는 아드리아 고속도로 상에 만든 해시계

생이의 주변

자브라트니차는 벨레빗의 기슭에 있는 자연적 카르스트 현상입니다. 위치는 라브 섬으로 가는 아블라나츠 페리 선착장 남쪽 2.5km에 있습니다. 협곡은 길이가 약 900m, 폭은 50~150m입니다. 베이 위에 우뚝 솟은 크라스니차 언덕에서 선사 유적이 발견되었습니다.

다이빙이 특별히 좋아할 만한 곳은 수심 8~10m 깊이에 2차 세계 대전 때 침몰한 독일 선박입니다.

가는 방법  
자브라트니차는 아블라나츠에서 보트 또는 도보 트레일로 접근하실 수 있습니다.

이벤트

- 스페티 유라이 - 자비장, 울타리 - 자비장 사이 클링 대회: 6월 21일
- 네하이 요새가 구축된 시기에서 유래한 이벤트 및 풍습을 재현하는 "데이즈 어브 더 우스콧스" 표현 행사: 7월 11일~13일
- 국제 생이 여름 카니발: 8월 초
- 생이 뮤지컬 썸머: 8월
- 생이 - 삼바스티초: 삼바 축제, 생이 삼바 주간: 7월

위 사진: 크리보푸트 로드의 생이  
아래 사진: 네하이 요새



## 관광 정보:

### 불만한 곳



자브라트니차  
자브라트니차로 가는 하이킹 코스는 페리 표를 판매하는 키오스크 바로아래에서 시작됩니다. 베이의 길이는 900m이고 폭은 50~150m입니다. 계곡의 높이는 최대 100m입니다. 이 지역의 자연적 가치 덕분에 1964년에 "보호 경관"으로, 1981년부터는 벨레빗 자연공원의 일부로 선포되었습니다.

### 식당



생이에서는 여러 식당과 주점에서 제공하는 해안과 벨레빗 전통이 조화를 이룬 다양한 음식을 즐기실 수 있습니다.

### 숙박

숙박시설은 오발라 dr. 프란예 투츠만야 8의 해안에 있는 리브라 호텔, 크랄야 즈보니미라4의 아트 호텔 및 많은 개인 아파트와 휴가 주택에서 찾으실 수 있습니다.

생이 관광 사무소  
스타라 체스타 2, 53270 생이  
전화: +385 (0)53 881-068  
팩스: +385 (0)53 881-219  
info@tz-senj.hr  
www.tz-senj.hr

네하이 요새  
네하예바 bb, 생이  
전화: +385 (0)53 885-277  
gradski.muzej.senj@gs.htnet.hr



# 3 가스카

가스카 강, 시아츠 브릴로 및 밀, 쿠테레보의 어린 곰 보호구역  
A1 - 출구 10, 오토차츠



## 초록과 청록의 오아시스

아름다운 물, 풍경, 전통, 신뢰와 천연의 모습과 요리법으로 가스카는 모두에게 진정한 가치를 선사하는 소중한 민족지학적 지역입니다! 강의 여왕 가스카의 카르스트 절벽, 가스카 절벽에 서식하는 생물의 삶의 원천 및 관광/여행객에게 주는 평화와 아름다움. 강물은 마실 수 있으며(유럽 2위의 수질), 즐겨 찾는 민물고기인 자생종 갈색 송어도 있고 가스카 강의 수초는 한때 소먹이 용으로 채취되었으며, 가내에서 만든 모직 섬유 의 "세척과 연화"용 스탬핑 밀과 모직 담요를 감아서 세척하는 바스켓과 함께 수원(시아츠 소재 - 톱코비치 및 마에르보 브릴로)와 밀 방아용 폭포(슈비차 소재) 물방아를 새로 만들었습니다.

## 초기 크로아티아 가스카 지역의 중심, 오토차츠

강의 아름다움에 매혹되다 보면, 바로 옆에 크로아티아인들의 가장 오래된 지역이 있다는 생각조차 잊게 됩니다. 1100년부터 유래된 배안스카 현판이 이를 증명하며, 다른 증거도 오토차츠 마을의 국립박물관에서 보실 수 있습니다.

### 알고 계십니까?

양모를 손으로 짜서 만든 제품인 천을 만드는 스탬핑 밀이 시나츠에 보존되어 있습니다. 거친 섬유를 편안한 옷으로 만들기 위해서는 양모를 빨아들여 두드려야 했습니다. 이 작업을 스탬핑 밀에서 하는데, 이 목적으로 특별히 만든 물방아입니다. 밀도 새로 고쳤으며, 물방아의 돌 수차로 떨어지는 맑은 폭포의 소리를 들으며 갓 피어난 지상의 꽃 냄새를 맡으실 수 있습니다.



### 가는 방법

가스카는 A1 고속도로의 오토차츠 방향 출구 10에서 나오시면 됩니다. 코레니차와 프리트비체의 방향에 있는 브르호비네 지역으로 가는 도로에 가스카 강의 수원지인 시나츠 방향 표지가 있습니다.

### 여행 계획

가스카 지역의 중심, 오토차츠 마을은 마을 중앙에 있는 삼위일체 교회, 1723년부터 유래하는 폴이치의 거룩한 성모 마리아의 교회, 가스카 박물관의 흥미로운 민족지학적 품목 등 많은 명소 방문길의 첫 번째 도시입니다.

가스카를 떠나 북동쪽 플리트비체 호수 국립공원이나 남동쪽으로 북 벨레빗 국립공원으로 가실 수 있습니다.

### 활동

- 가스카 강 계곡과 벨레빗 산자락 마을의 사이클링 트레일
- 워킹 트레일: 휴마츠, 가스카
- 하이킹 트레일: 오토차츠 - 자비장
- 스포츠 공항: 오토차츠, 스피니츠코
- 가스카 강 게임 낚시

### 추천 명소

- 풍부한 고고학적 소장품을 갖춘 시 중심가의 가스카 박물관, 평일 오전 8시부터 오후 3시까지 방문 가능 사전에 예약하면 근무 시간 외 단체 방문 가능

- 가스카 지역의 전통적 가치가 있는 민족지학적 소장품 - 그르체비치 소장품, 리츨코 레슈체
- 크라스노의 하나님의 어머니 성당, 코싱이의 (카르멜회의 하나님의 어머니) 세인트 앤의 성당
- 가스카 강에서의 게임 낚시는 특히 최적 온도와 알킬기 화학 성분의 물을 좋아하여 다른 강에 비해 다섯 배나 빠르게 성장하는 카르스트 지역의 갈색 송어로 인해 알려진 낚시꾼의 명소입니다.

### 이벤트

- 리카 셉이 주의 민속 축제: 5월
- 가스카 컵, 태권도 가스카 컵: 5월
- 데이즈 어브 가스카, 콘서트와 연극 공연: 7월~8월
- 에코에트노 가스카, 전시 - 판매 박람회
- 사냥꾼의 주전자 준비 대회: 7월
- 사냥꾼의 밤, 오토차츠: 8월
- 가스카의 마스크, 데이즈 어브 더 타운 어브 오토차츠: 1월~2월

위 사진: 슈비차 호수

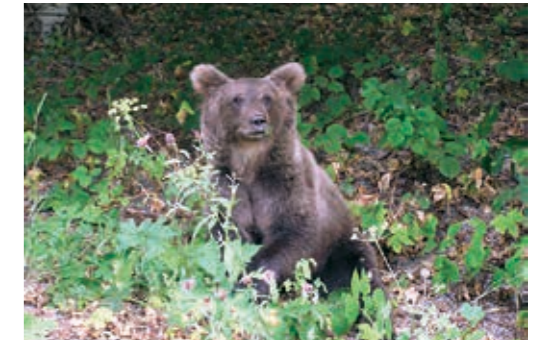
아래 사진: 가스카 강



## 관광 정보:

### 볼만한 곳

벨레빗의 어린 곰과 새끼 보호구역  
쿠테레보의 벨레빗 협회(VUK)



휴대전화: +385 (0)91 5835 412  
이반 파벤카 크롱코비치  
53225 쿠테레보, 103 풋 시릭봄  
www.kuterevo-medvedi.org  
kuk-kuterevo@gs.t-com.hr

### 식당

리카의 특산물은 모든 식당에서 제공됩니다.

마이지치 식당, 초비치 108 b,  
전화 +385 (0)53 761 009,  
www.restoran-majsic.hr

차마르 여관, 오토차츠, 고르니아 두브라바,  
전화 +385 (0)53 771 558

"리비츠" 비스트로, 오토차츠, 안테 스타르체비치44,  
휴대전화: +385 (0)98 -179 6888

"브릴로 가스카" 비스트로, 시아츠 15  
전화: +385 (0)53 743 019

"부메랑" 비스트로, 오토차츠, 비블네10b  
휴대전화: +385 (0)98 497 485

### 숙박

오토차츠에서의 숙박: 호텔 또는 개인 아파트.

파크 익스클루시브 호텔  
33 크랄야 즈보니미라, 전화: +385 (0) 53 617-984  
hotel-park@email.t-com.hr

즈보니미르 호텔  
28 크랄야 즈보니미라,  
전화: + 385 (0)53 135 773  
www.hotel-zvonimir.hr

미르니 쿠타크 호텔  
63 고르니아 두브라바,  
전화: + 385 (0)53 771 589  
www.hotel-mirni-kutak.hr

가스카 호텔, 리츨코 레슈체315  
전화: +385 (0)53 787 508

오토차츠 관광 사무소  
53220 오토차츠, 17 크랄야 즈보니미라  
전화/팩스: +385 (0) 53 771-603  
tzg-otocca@gs.t-com.hr/ www.tz-otocac.hr

카르스트 광천수에서 기른 크로아티아 자생 물고기와 센터  
오토차츠, 크랄야 즈보니미라 10  
휴대전화: +385 (0)91 2222-397

가스카 강 보호 및 관리를 위한 "가스카" 협회  
53220 오토차츠, 5a 바르톨라 카쉬차 휴대전화:  
+385 (0) 91 6701-954  
www.gacka.hr

방문, 관광 및 밀링  
유라이 콜라코비치- 마에르보 브릴로  
휴대전화: +385 (0)99 571-6940



# 4 플리트비체 호수 NP

16 계단식 호수, 폭포, 동굴, 숲, 풍부한 식도락을 제공하는 식당, 호텔, 야영장  
A1 - 출구 10, 오토차트



## 유네스코 세계 문화유산에 등재된 유일한 크로아티아의 자연 명소

플리트비체 호수는 고속도로에서 약간 더 떨어져 있지만, 도중에 들르기에 그리 멀지는 않으며 바다로 가는 길에 방문합니다. 이곳은 확실히 진정한 사랑하는 사람과 함께 와서 손을 잡거나 포옹도 하면서 폭포의 소리와 수정같이 맑은 물에 둘러싸여 마법의 풍경 주위를 산책하실 수 있는 장소입니다. 또한 혼자서 오신다면 얼굴 가득한 미소로 날아다니거나 기어 다니거나 수영하거나 뛰노는 것 등 ... 그것이 무엇이든 주변의 모든 생명체들과 인사를 나누고 잠시 멈춰 카메라에 담기도 하고 아직 마르지 않은 햇빛에 비친 마지막 이슬방울을 포착하실 수도 있습니다. 마치 레이스를 두른 듯 얼어붙은 폭포에 대해서는 말이 필요치 않습니다. 이 모습은 직접 오셔서 경험해 보셔야 합니다.



가는 방법  
플리트비체 호수 방문 A1 고속도로를 가다가 오토차트에서 방향을 바꿔 출구 10에서 1시간 정도 가면 브르호비나와 코레니차를 지나 D1 (E59) 옛 길을 따라가면 플리트비체 호수가 있습니다.

투어 프로그램  
이 공원은 두 개의 입구가 있는데, 리츨카 쿠차 식당 반대쪽인 북쪽의 입구 1과 플리트비체와 벨레브에 호텔 쪽으로 돌아 반대편인 남쪽의 입구 2가 있습니다. 8가지의 다양한 방문 및 관광 프로그램 중에서 고를 수 있으며, 길과 나무다리를 따라 걸거나 트레일드 라이드를 타거나 코츠약 호수에서 보트 타기 등이 있습니다. 파노라마 기차와 전기 보트는 아래쪽 호수들과 위쪽 호수들을 연결하는데, 표에 가격이 포함되어 있습니다. 모든 정보는 입구 1과 2의 정보센터에서 알아볼 수 있습니다.

활동  
워킹, 하이킹, 전기 보트와 기차 타기, 사진, 자전거, 스키, 조정.

추천 명소  
플리트비체 호수들은 헤아릴 수 없는 가치를 가진 세계의 보석입니다. 이들 특유의 아름다움은 자연 애호가에게는 안식처이고 예술가에게는 영감이 되며, 과학자들에게는 독특하고 풍부한 자연의 탐사 다각형입니다. 코츠약 호수에 있는 슈테파니아의 작은 섬을 방문해보십시오. 이 섬은 1888년 9월 5일에 플리트비체 호수를 방문한 슈테파니아 여왕에게 경의를 표하기 위해 명명되었습니다. 슈테파니아 여왕은 우리의 유명한 합스부르크 - 로타린 왕조에서 여왕이자 황후였던 차를리네가 1818년 6월 중순

에 방문한 지 70년 후 이 섬들을 방문한 최초의 여성이었습니다. 하이킹 트레일 메드브예작은 오슈트리 메드브예작(해발 889m)과 투피 메드브예작(해발 868m) 정상까지 이어지는 잘 갖춰 표지가 붙은 하이킹 트레일입니다. 오슈트리 메드브예작 정상에서는 리츨카 플예슈에비차, 우나 벨리(비하치), 코라나 벨리, 드레쥬닉 그라드, 리츨코 페트로보 셀로까지 보입니다. 플리트비체 호수, 리츨카 플예슈에비차와 말라 카펠라의 일부 인상적인 모습이 투피 메드브예작 정상에서 펼쳐집니다. 코라나 마을에는 슈폴아리치 제재소와 물방아가 있습니다. 이곳은 전통적인 농장 건물과 밀 방아의 옛 방식을 보여주는 문화유산 건축물입니다. 물방아는 물의 힘으로 동작하도록 구성되어 있습니다. 슈폴아라는 칼유제르바흐 호수로 연결되는 트레일 위쪽에 있으며, 아래쪽 호수들의 동쪽 끝을 따라 석회암 협곡에 자리를 잡고 있는 동굴입니다. 칼유제르바흐 동굴들은 플리트비체 호수 국립 공원에서 약 16km 거리에 있습니다. 이 동굴들은 플리트비체 호수와 플리트비체 냇물이 합류하는 코라나 강 지하수의 흐름에 연결되어 있습니다. 동굴은 3개로 이루어져 있습니다. 벨리카와 말라(큰 것과 작은 것), 고르어나와 돈야(위쪽과 아래쪽) 및 노바(새로운) 바라치 동굴. 세 개의 동굴 입구는 이들의 끝이 바라체바흐 수원인 바라체베 소금물의 북쪽에 있습니다.



플리트비체 호수

## 관광 정보:

### 불만한 곳

플리트비체 호수에 오시면 도보 여행, 사진 촬영, 조정, 파노라마 기차와 전기 보트, 하이킹과 스키 등을 하며 이 지역을 알아보실 수 있는 프로그램이 준비되어 있습니다. 공원 지역 방문자에게 특별히 흥미로운 것은 물의 힘으로 움직이도록 만든 전통 공장 건물 즉, 새로 수리해 놓은 코라나 마을의 공장과 제재소입니다.

### 식당



풍부한 전통 요리를 제공하는 독특한 건축물, 리츨카 국립 레스토랑  
전화: +385 (0)53 751 382

- 폴야 국립 식당, 전화: +385 (0)53 751-092
- 보르에 식당, 전화: +385 (0)53 751-777
- 마술라 식당, 전화: +385 (0)53 776-170
- 폴야나 식당, 전화: +385 (0)53 751-092
- 보르에 식당, 전화: +385 (0)53 751-777
- 막술라 식당, 전화: +385 (0)53 776-170
- 바비치 식당, 전화: +385 (0)53 776 779
- 부츠닉사 비스트로, 전화: +385 (0)53 751 282
- 플예세비차 비스트로, 전화: +385 (0)53 776 701
- 빌라 벨레비타 비스트로, 전화: +385 (0)53 755 040
- 사피나 비스트로, 전화: +385 (0)53 776 083
- 포르투아 비스트로, 전화: +385 (0)53 753 031

### 숙박

- 국립 공원의 경계 내, 호수 지역의 숙박시설:  
예제로 \*\*\*, 전화: +385 (0)53 751-400
- 플리트비체 \*\*, 전화: +385 (0)53 751-100
- 벨레브에 \*\*, 전화: +385 (0)53 751-700

- 국립 공원의 가장자리에는 숙박시설
- 마술라 호텔 \*\*\*, 전화: +385 (0)53 776-228
- 폴링 호수 호텔, 휴대전화 +385 (0)99 4137 242
- 그라보바츠 호텔 \*\*\*, 전화: +385 (0)53 751-999
- 코라나 자동차 캠프장 \*\* 전화: +385 (0)53 751-888
- 보르에 야영장 \*\*\* 전화: +385 (0)53 751-790

객실과 아파트가 개인 숙박시설일 가능성도 있음

플리트비체 호수 국립 공원 - 예약 및 정보  
53231 플리트비츨카 예제라  
전화: +385 (0)53 751-014, 751-015  
팩스: +385 (0)53 751-013  
info@np-plitvicka-jezera.hr  
www.np-plitvicka-jezera.hr  
플리트비체 호수 관광 사무소  
6 트룩 sv. 유르야, 53230 코레니차  
전화/팩스: 385 (0) 53 776-798  
info@tzplitvice.hr  
www.tzplitvice.hr

알고 계십니까?  
프로슈찬스코 호수는 말뚝에서 또는 사람들이 큰 가뭄 동안 비를 주고 목마른 땅을 적시게 해달라고 "애원"하던 검은 여왕의 전설에서 그 이름이 붙여졌다고 합니다. 여왕은 사람들을 불쌍히 여겨 하늘에 먹구름이 들게 하자 계속 비가 계속 오더니 호수가 생겼다고 합니다. 이 호수는 크기와 깊이가 2번째입니다.



# 5 벨레빗

NP 북 벨레빗, 벨레빗 NP  
A1 - 출구 10, 슈타 로크바



## 고요하고 신선함이 있는 고장

1978년 벨레빗은 세계 생물권 보호구역의 네트워크("인간과 생물권 프로그램"(UNESCO))에 포함되었습니다. 자연공원 내에는 수많은 보호 지역이 있는데, 2개의 국립 공원(북 벨레빗, 파클레니차), 엄격하고 특별한 보호구역(하이두츠키 및 로잔스키 쿠코비, 비지바바 식물원이 있는 자비장, 슈티로바차 밸리)과 약 150개 동굴이 있으며 이 중에서 가장 중요한 동굴은 쉼로바츠크 동굴과 루키나 동굴입니다. 과거에는 이 지역에 더 많은 사람들이 거주했으며, 마구간, 성례의 건물과 문화 유적 등 수 많은 흔적이 남아 있습니다. 오늘날 이것들은 지나간 시간과 이 신비한 산에 살던 사람들의 풍습과 문화의 증거입니다.

파클레니차 국립 공원은 벨레빗 마씨프의 남쪽 경사면까지 펼쳐져 있고, 가장 매력적인 특징은 벨리카와 말라 파클레니차의 기념비적인 협곡인데, 이곳의 400m가 넘는 벼랑덕택에 파클레니차가 세계적으로 알려진 암벽 등반 센터가 되었습니다.

### 알고 계십니까?

프레즈치치 트레일은 북쪽과 중앙 벨레빗의 험준한 지역을 통과하여 벨레빗을 따라 이어지는 하이킹 코스입니다. 트레일은 자비장 등산객의 숙소에서 시작하여 다음으로 벨리카 알랑 파스를 지나 오슈타리사 브라타로 이어집니다. 이 트레일은 1930년에서 1933년 사이 만들어졌습니다. 이 트레일을 설계하고 건설을 이끈 사람은 숲 공학자인 안테 프레즈치치(1889~1979)였습니다.



### 가는 방법

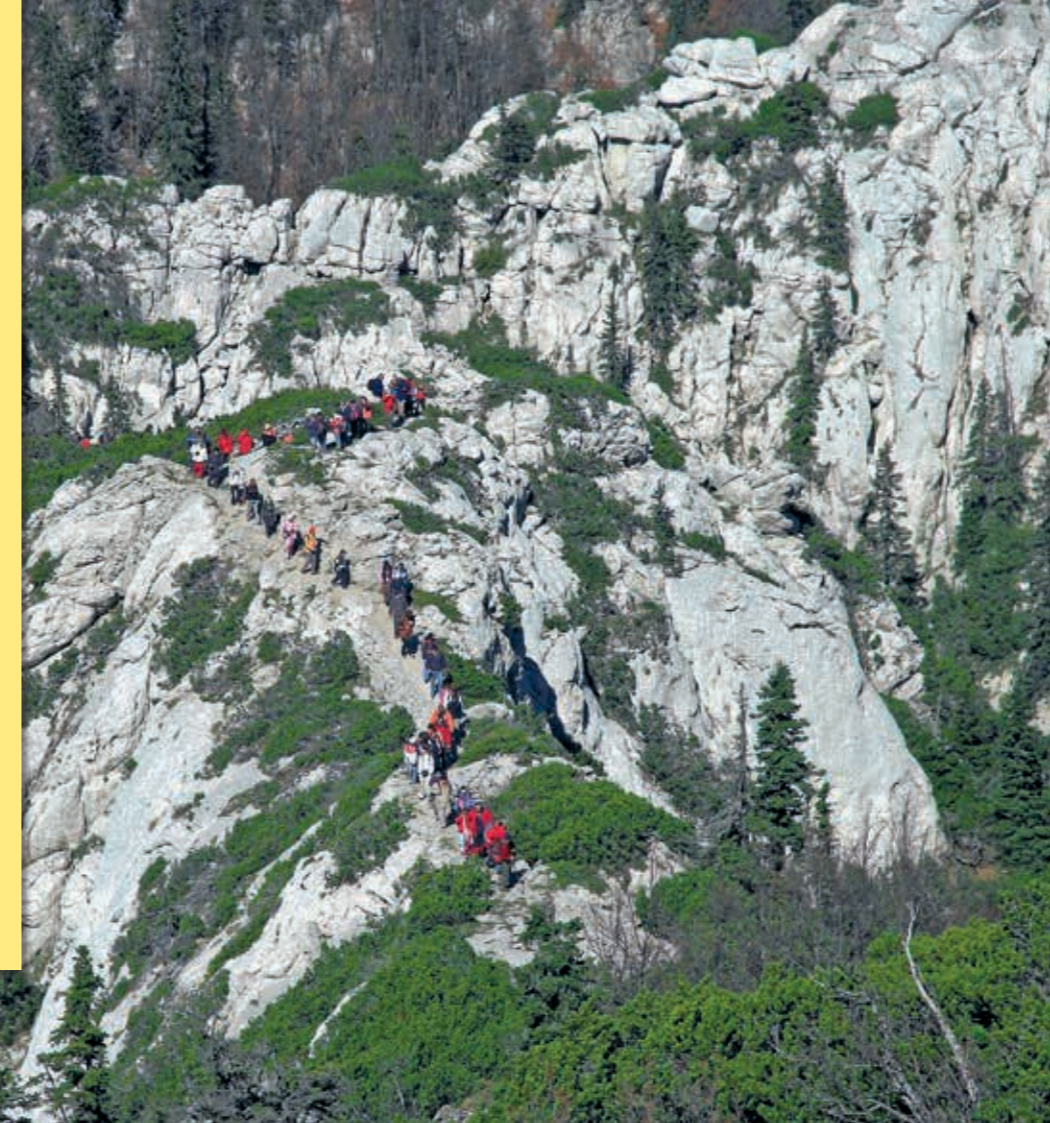
북 벨레빗 국립 공원은 크라스노 방향의 고속도로를 오트차츠 출구로 나오시면 되며, 울타리 마을에는 자비장(북 벨레빗 국립공원 투어 표를 살 수 있는 바비치 시차의 입구)으로 가는 표지가 있고, 울타리를 지나(950m) 생이 인근 Sv. 유라이에서도 오실 수 있습니다.

### 여행 계획

이 공원은 내륙 마르키슈테, 레데나 드라가, 베고바차 및 슈티로바차 방향에서, 또는 남서 하이킹 트레일에서, 그리고 브리시니차와 해안의 고른에 클라데에서, 또한 북동부의 크라스노에서 오실 수 있습니다. 크라스노 지역에서 울타리 방향의 도로를 타고 약 10km 가면 북 벨레빗 국립 공원 방향으로 회전하라는 표지가 보입니다. 도로는 부분적으로 포장되어(약 9km) 있고 자비장 등산객 숙소(1,676m)로 가는 정상까지 올라갑니다. 벨리카 자비장의 순환 투어는 식물원으로 내려가면서 시작하여 발리노박과 벨리카 코삭 그리고 다시 자비장 등산객 숙소로 오며, 약 1시간 소요됩니다. 정상에서의 전망은 바다와 크르크, 프리비치, 골리 오희, 스페티 그루가르 및 랍 섬들까지, 멀게는 오소르치사를 알아볼 수 있는 초레스와 로싱이 섬까지 펼쳐집니다. 등산객 숙소에서는 벨레빗의 정상인 벨리카와 말리 피브체바츠 및 반대쪽의 발리노바츠와 부츠타와 좀 더 멀게는 말리 라이나츠(1,699m)와 더 멀리 로잔스키 쿠코비까지 보실 수 있습니다. 벨레빗 도보여행을 프레즈치치 트레일에서 시작하실 수 있는데, 식물원에서 2km 지점에서 시작하여 로세에바 콜리바 피난처까지(약 2시간) 이어집니다.

### 활동

- 교육용 프로그램, 사이클링 및 하이킹 트레일, 등산, 동굴 탐험, 조류 관찰
- 나이에 관계없이 즐길 수 있는 프레즈치체프 트



위 사진: 북 벨레빗 NP 입구

아래 사진: 프레즈치치 트레일

## 관광 정보:

### 불만한 곳

북 벨레빗 국립 공원 내 - 1,392m 길이의 루키네 동굴, 1,320m의 슬로바츠크 동굴 및 벨레빗 자연공원이 있는 로잔스키 및 하이두츠키 쿠코비.



많은 중요한 지형학적(키자, 톨로베 그레데, 쿡 스타피나 등) 및 수문학적 구조물(수원 및 즈르만야의 흐름)뿐만 아니라 작은 동굴 및 구멍이도 있습니다. 동굴을 방문하기 위해서는 국립 공원 관리 당국에 통지하여야 합니다.

### 식당



유레 주점, 크라스노, 전화: +385 (0) 53 851-100  
만양 비스트로, 109 크라스노, 크라스노 폴예, 전화: +385 (0) 53 851-014  
리베르타스 비스트로, 크라스노, +385 (0)53 851 066

### 숙박

등산객 숙소의 숙박 시설  
PD 자발잔  
담당자 - 관리자, 안테 부쿠시치  
전화: +385 (0)53 614-209  
PD 알란  
담당자 HPS, 전화: +385 (0)1 4824-142  
크라스노의 숙박 시설  
크라스노 성당의 하나님의 어머니  
크라스노 b.b., 전화: + 385 (0) 53 851 205  
크로아티아의 숲 - 숙박 시설 건물  
슈마리아 크라스노, 전화/팩스: +385 (0)53 851-116  
토마이치 숙박 시설, 전화: +385 (0)98 162-2772  
크라스나 하우스, 전화: +385 (0)53 572-335, 672-131  
www.krasno-kuca.com

벨레빗 자연 공원 공공 기관  
4b 카니자 고스피치카, 53 000 고스피치  
전화: +385 (0) 53 560-450  
팩스: +385 (0) 53 560-451  
www.velebit.hr

북 벨레빗 국립 공원 공공 기관  
크라스노 b.b. 53274 크라스노  
전화/팩스: +385 (0) 53 665-380, 665-390  
www.np-sjeverni-velebit.hr  
npsv@np-sjeverni-velebit.hr

파클레니차 국립 공원 공공 기관  
14a Dr. 프란예 투츠만야, 23244  
스타리그라드-파클레니차  
전화: +385 (0) 53 369-155, 369-202  
369-803 (공원 입구 리셉션) www.paklenica.hr





# 6 페루시치

코진스키 다리, 리카 강  
크루슈치차 호수, 그라보바차 동굴 공원  
A1 - 출구 11, 페루시치



## 동굴이 많은 고장

페루시치와 그 주변은 리츠크 폴에 북서쪽과 고스피치에서 12km의 거리에 있는 리카의 중심에 있습니다.

페루시치라는 이름은 1487년에 처음 사용되었습니다. 페루시치는 달마티스카 자고라(달마티안 내륙) 출신 귀족 가문인 도미니크 페루시치와 가스파르 페루시치 형제가 세웠습니다. 자기들의 이름을 따서 이 지역의 이름을 불렀고 언덕에는 자기들의 방어 탑을 세웠으며, 이 탑은 문학 작품, 그라디나의 페루시치 옛 마을에서 다양한 이름으로 등장하는데, 16세기에 지은 투르스카 콜라(터키식 탑)로 가장 많이 불립니다. 탑은 3층으로 되어 있고, 지금은 윤곽만 남아 있는 두꺼운 돌만으로 둘러싸여 있습니다.

페루시치의 중심에서 2.5km 지점에 파크 그라보바차(770m)라고 하는 독특한 동굴 공원이 있습니다. 이 공원은 여섯 동굴과 웅덩이 하나로 구성되어 있는데, 사모그라드, 메디나 동굴, 아밋지나 동굴, 벨리카 코자리차, 말라 코자리차, 타바쿠샤 및 스리피차-피트/야파가 등입니다.

그라보바차의 귀중한 재산, 지하 카르스트가 있는데, 크로아티아의 모든 보호 동굴 구조물의 1/4에 해당합니다.

페루시치의 마을이 이 지역의 내부에 있지만, 특히 평화로움과 자연의 아름다움을 사랑하는 사람들을 통해 더욱 관광의 중요성을 얻고 있습니다.

알고 계십니까?  
인쇄 기계가 발명된 후 얼마 안 되어, 프랑코 판 왕자는 크로아티아 내에서 인쇄된 것으로 알려진 가장 오래된 책인 글라골 문자로 쓴 성무 일과서를 1491년에 인쇄한 코심이 지역에 처음으로 인쇄소를 설립했습니다.



### 가는 방법

페루시치에 가기는 쉬우며, 고속도로에서 출구 11이고 페루시치가 잘 표시되어 있습니다.

### 여행 계획

관광객을 위한 주요 관광 명소는 그라보바차 공원의 사모그라드 동굴, 리카 강, 크루슈치차 호수입니다. 페루시치는 벨레빗 "클라나츠 - 동에 파자리 슈테 - 스티로바차" 등산, 지역의 사냥터에서의 사냥, 리카 강 게임 낚시 시작의 중심지입니다.

### 추천 명소

전망소는 해발 770m의 그라보바차에서 가장 높은 지점입니다. 거기에서 리카 강 협곡이 있는 리카 카르스트 고원, 크루슈치차의 인공 호수와 수평선 멀리 벨레빗의 병풍 같은 녹색지대 너머로 파노라마가 펼쳐집니다.

17세기 성 십자가 현양 축일 교구 교회는 고딕 양식의 외관과 후기 바로크 양식의 교회이며, 내부에 28개의 보호 요소가 있고, 터키시대에는 모스크로 바뀌었다가 터기로부터 해방 후 다시 가톨릭 교회가 되었습니다. 종탑 위에는 옛 자그레브 성당의 십자가가 있습니다. 1988년에 새로 수리하였고, 1888년부터 유래하는 오르간은 2005년에 완전히 새로 수리하였으며, 자치주의 콘서트 행사 때에 연주합니다.

크루슈치차 호수, 리츠크 폴에 있는 인공 축조 물로서 1966년에 만든 80m

### 위 사진

크루슈치차 호수 아래 사진: 코심이 다리 높이의 댐이 있는 호수이며, 여기에는 마을 하나와 성 엘리야의 교회가 수몰되었습니다.

칼루제로바츠, 토종 양 프라멘카의 양모로 만든 패션 용품의 전통방식 가공, 성형 및 표현.

코심이 다리는 돌로 만들었으며, 길이는 70m이고 리카 강을 가로질러 코심의 위와 아래를 연결합니다. 19세기부터 유래하는 이 다리는 "돌 썰기" 기법으로 만들었으며, 완전한 원으로 물에 비치는 여러 개의 아치가 벌리고 있는 것이 특징입니다.

### 활동

워킹, 하이킹, 사이클링 및 야외 활동 외에, 여름에는 리카 강에서 목욕하거나 크루슈치차 호수로 래프팅하러 가실 수 있습니다. 허가를 받으면 주변의 사냥터에서 사냥을 하실 수 있고, 리카 강에서 게임 낚시도 하실 수 있습니다.

### 이벤트

- 9월 14일, 마을의 날에는 문화 및 오락 프로그램으로 페루시치의 성 십자가 현양 축일 교회 앞에서 큰 축하행사가 열립니다.

- 리에카 강에서의 카누 경주, 보트 레이스: 5월



## 관광 정보:

### 불만한 곳



16세기부터 유래하는 페루시치 옛 마을의 유적.



17세기부터 유래하는 성 십자가의 교회는 페루시치에서 클라나츠까지의 도로에 있습니다.



사모그라드 동굴, 그라보바차 동굴 공원



고르니 코심이

### 식당

알바트로스 식당, 페루시치, 22 바로슈  
전화: +385 (0) 53 679-759  
휴대전화: +385 (0) 98 497-407  
www.albatros-perusic.hr

### 숙박

페루시치에는 호텔 숙박이 없습니다. 페루시치 관광 사무소에서 개인 숙박 시설에 대한 정보를 얻을 수 있습니다.

페루시치 관광 사무소  
53,202 페루시치, 2 트르크 포파 마르카 메시차  
전화/팩스: +385 (0) 53 679-233, 679-188  
www.tz-perusic.hr, tzperusic@gmail.com

"그라보바차 동굴 공원" 공공 기관  
페루시치, 2 트르크 포파 마르카 메시차(타운 홀 건물)  
전화: +385 (0)53 679-233  
휴대전화: +385 (0)99 212-7587  
pp.grabovaca@gs.t-com.hr  
www.pp-grabovaca.hr

페루시치 크로아티아 문화 예술 협회  
www.hkud-perusic.hr

위 사진: 크루슈치차 호수 아래 사진: 코심이 다리



# 7 고스피치

리카 박물관, 리카 스밀얀의 가을 - MC 니콜라 테슬라  
쥘트닉 - 안테 스타르체 하우스  
A1 - 출구 12, 고스피치



## 리카 생이 주의 중심

역사적으로 고스피치시는 교통 및 군사 중심 지역할을 했습니다. 고스피치가 리카에서 19세기에 비로소 영향력이 커지기 시작했고 오늘날은 리카 생이 주의 행정 및 문화 중심 지이자 신설된 주교관구의 중심지입니다.

시와 그 주변은 무엇보다도 자연이 아름답습니다. 해발 약 500m의 작은 지역에 3개의 국립공원(플리트비체 호수, 파클레니차 협곡, 북 벨레빗) 과 1개의 자연공원(벨레빗), 숲 공원 (라우도노프 그로베, 야시코바츠), 아드리아 해안 인근 및 특별한 생태학적 보호구역이 있습니다.

**니콜라 테슬라.** 현대의 바퀴를 발명 하고 “세상을 빛낸” 훌륭한 과학자인 그가 1856년 스밀얀에서 태어나 고스피치에서 성장하고 학업을 시작했습니다. 니콜라 테슬라 기념 센터는 2006년 자신의 150번째 생일에 문을 열었으며, 과학, 예술과 관광을 담당하고 있습니다.

**안테 스타르체비치(1823~1896)** “국토의 아버지”, 변호사이자 사람들의 대표자 였으며 고스피츠 인근 쥘트닉에서 태어났습니다. 크로아티아의 역사와 문화를 찬양하여 그는 크로아티아가 자의식에서 벗어나도록 격려했습니다.



**가는 방법**  
A1 고속도로 출구 12에서 고스피치 방향으로 가십시오. 시내에서 니콜라 테슬라 기념 센터가 있는 스밀얀(고스피치의 중심에서 약 6km) 방향 표지가 있습니다.

**여행 계획**  
고스피치의 옛 도시 중심에서는 1894년 물 공급 시설의 도입을 기념하는 조각가 프랑계사 미하노비치의 작품인 마르타라는 이름의 어린 소녀 동상을 보실 수 있습니다. 1783년에 지어진 성모 영보 대축일 성당, 1869년에 지어진 고등 교사의 학교 건물, 무르코비차 밀(노프치차 강의 옛 물방아), 화가 미로슬라프 크라예비치가 태어난 집도 있습니다.

**추천 명소**  
고스피치의 리카 박물관 방문 박물관 돌 안에 상글 지붕으로 덮인 통나무 오두막인 민족지학적 상설 전시관은 연중 계절별 전통 행사에 따라 내부를 구성한 특유의 전통 리카 하우스입니다. 스밀얀의 니콜라 테슬라 기념 센터 방문 테슬라가 태어난 집이 있는 곳이며 1899~1900년 콜로라도 스프링스의 시험소를 복제한 건물입니다. 바가나츠 시냇물에 있는 테슬라의 터빈과 테슬라가 1898년에 만든 원격 제어 보트의 원형.

안테 스타르체비치의 집 방문 및 등산 리카 강 협곡 근처 마을의 끝에 있는 벨리키 쥘트닉 지역.

**활동**

- 게임 뉴스
- 예약 후 주변의 사냥터에서의 사냥
- 텃밭딩
- 벨레빗 자연 공원으로 소풍 이벤트

- 7월 22일 “고스피치시의 날”, 시의 수호자인 세인트 막달라 마리아의 축제
- “고스피치 뮤지컬 썸머”: 6월 초부터 7월 초, 국내 및 국제적 명성이 있는 연주자들이 연주하는 클래식 음악의 풍부한 선택.
- 리카날레에는 1966년 이래로 수많은 예술가들이 모이고 있으며, 화가, 조각가, 판화 제작자, 도공들이 독특하게 상호 조화를 이뤄 이 지역을 꾸미고 그들의 작품은 리카 박물관의 풍부한 미술관 자금의 일부가 됩니다.
- “리카의 가을”- 10월초, 박람회 출품자들의 대표적 행사, 이들의 전시물품은 풍부한 과일, 전통과 리카의 토착 산물 및 리카 생이 주의 다른 지역에서 온 참가자의 토착 산물이 있습니다.
- 어린이 프로그램 관련 행사: 처음 받아보는 박수, 롤러스케이트의 모든 것, 어린이 그림



알고 계십니까?  
미로슬라프 크라예비치 (1885~1913)는 고스피치에서 태어나 현대 크로아티아 그림과 지난 세기 초 가장 보편적인 작가 중 하나입니다.

위 사진: 고스피치  
아래 사진: 니콜라 테슬라를 기념상, 밀레 블라제비치 작

## 관광 정보:

### 불만한 곳



안테 스타르체 기념 홈  
전화: +385 (0) 53 560-440

리즈반시 어드벤처-관광 센터는 리즈바누샤의 작은 리카 마을에 있으며, 지형적으로 독특한 바다와 산의 텃밭딩 조합, 페인트 볼 등 크로아티아의 숲/나무 어드벤처 공원입니다!  
브루사네 bb, 휴대전화: +385 (0)98 245-769  
www.adria-velebitica.hr

### 식당



잘트나 포트코바 식당  
고스피치, 스밀얀스카 b.b., 전화: +385 (0) 53 573-692



마키 모텔  
200 부다츠카, 고스피치, 전화: +385 (0) 53 575-510  
www.motel-maki.hr

### 숙박

알테 호텔  
9 야시코바츠카, 고스피치 전화: +385 (0) 53 570-570

양아 호텔  
18 자그레바츠카, 고스피치,  
전화: +385 (0) 53 560-360

고스피치 관광 사무소  
12 부다츠카, 53000 고스피치  
전화: +385 (0) 53 560 - 752  
팩스: +385 (0) 53 574-784  
tz.gospica@gs.t-com.hr  
www.tz-gospic.hr

리카 박물관  
방문객을 위한 근무 시간: 월~금 오전 9시부터 오후 2시까지, 토요일 오전 10시부터 오후 1시까지 예약 후 방문 가능:  
전화: +385 (0) 53 572-051  
니콜라 테슬라 기념 센터 정보 및 예약:  
전화: +385 (0) 53 746 - 530  
팩스: +385 (0) 53 746-538  
mcnikolatesla@mcnikolatesla.hr  
www.mcnikolatesla.hr

단체 방문 사전 예약  
전화: +385 (0)53 572-051  
또는 팩스: +385 (0) 53 560-545  
평일 오전 9시부터 오후 3시



# 8 카를로박

가를로박, 테레지안야  
A1 - 출구 11,  
고스피치(카를로박 방향)



## 카를로박 - 산과 바다의 이상적인 연결

생이 남쪽의 아드리아 해안을 따라 이동하면 카를로박에 도착합니다. 로마 식민지에 의해 지어진 중요 수송 항구였으며, 바기움, 스크리자 및 비기 바그로 불렸습니다. 1525년에 터키는 이 항구를 완전히 파괴하고 불태워버렸습니다. 카를로 공작이 이를 재건하고 그 이름을 갖게 되었습니다. 카를로박에는 고스피치에서 바슈케 오슈타리예를 지나서 가실 수 있습니다. 카를로박은 꼭 가봐야 할 관광지이며, 긴 여행에서의 휴식을 위한 기회입니다. 이곳은 지중해성 기후와 바다와 산이 어우러져 여름의 더위와 벨레빗 내륙의 신선함을 하루 동안에 모두를 경험하기에 최고의 기회입니다.

### 벨레빗 산자락의 해안

스베티 유라이는 생이 남쪽 9km 지점에 있습니다. 루코보 - 클라다 - 스타리그라드는 작고 조용한 낚시와 관광지입니다. 야블라나츠는 라브 섬으로 가는 페리 도착지입니다. 스티니차는 오늘날 큰 관광 마을(아파트)이며, 리바리차와 세사리차는 1745년부터 유래하는 세인트 헬렌의 교회가 있습니다. 1733년부터 유래하는 세인트 루크 교회가 있는 루코보 슈가리에와 "잘로" 캠프장이 있는 바리치 드라가. 프리지아는 파그 섬으로 가는 북적이는 페리 도착지이며, 파그 다리를 지나 남부 크로아티아 쪽으로 연결합니다.

알고 계십니까?  
1712년부터 유래하는 세인트 요셉 교회가 있는 카를로박의 카푸친 수도원은 풍부한 장서를 갖춘 도서관이 있습니다. 특히 흥미로운 것은 작자 미상의 그림 "예수 그리스도의 최후의 만찬"입니다.



가는 방법  
고속도로에서 카를로박에 가려면 고스피치에서 나오십시오. 그런 다음 벨레빗과 오슈타리츠카 브라타(927m)를 지나 바다 쪽으로 내려가십시오.

추천 명소  
바다를 따라 생이에서 카를로박으로 가는 길에 야블라나츠에서 멈추십시오. 미로슬라프 히르츠 등 산객 숙소는 야블라나츠에 있습니다. 해발 20m의 세계에서 가장 낮은 산악인 숙소입니다.  
교육용 트레일인 테레지안야는 옛 학교 뒤에 있는 바슈카 오슈타리아(924m 해발)에서 시작하여 콩이스코 마을(해발 650m) 위에서 끝납니다.  
이 트레일은 벨레빗을 지나 당시의 카를로박 항구가 있는 고스피치의 연대 중심지를 연결하던 오스트리아~헝가리 간의 옛 도로인 테레지안야의 3km 길이를 지납니다. 테레지안야는 황제 요제프 2세의 지시에 따라 1786년에 지어졌고 그의 어머니 마리아 테레사의 이름을 따서 명명되었습니다.  
이곳의 흥미로운 문화 유적은 귀중한 작자 미상의 그림 최후의 만찬이 있는 카푸친 수도원, 18세기부터 유래하는 건축 장식을 한 레오폴드 1세 때인 1712년에 지어진 세인트 요셉의 교구 교회와 슬픔에 잠긴 신의 어머니 교회입니다. 위쪽 언덕에는 중세의 요새 "포르티차"의 유적과, 1710년에 지어진 세인트 카를로 보로메이스키 교회의 유적이 서 있는데, 제2차 세계 대전에서 유일하게 중첩만이 이 지역 특유의 표시물로 남아 있습니다. 2008년에는 시메 스타르체비치에 대한 유물이 이 교회 앞에서 발견되었습니다. 그는 최초의 크로아티아어 문법의 저자였으며 거의 반세기(1814년에서 1859년 사이)에 걸쳐 카를로박의 교구에서 사제였습니다.  
벨레빗 산에 있는 쿠부스 전망소에서 황제 프란시스 요셉 시대의 고스피치~카를로박간 도로의 건물에 대한 기념물을 대표하는 벨레빗 산자락

해안의 파노라마 사진을 촬영하실 수 있습니다.

이벤트  
- 전통적으로 매년 개최되는 국제 아트 콜로니: 7월  
- 카를로박 카니발: 1월부터 2월까지  
- 낚시 축제: 7월~8월  
- 세인트 요셉의 교회에서의 콘서트와 문화 - 엔터테인먼트의 저녁: 7월~8월  
- 자동차 산악 경주대회: 6월

활동  
스포츠 활동, 5인조 축구, (다이빙 훈련이 포함된 아틀란티다 다이빙 클럽), 농구, 볼링, 미니 골프, 자그레브 호텔 야외 수영장과 바다 위 또는 바닷속 활동, 벨레빗에서의 하이킹, 고스피치 근처 리즈바누샤 레크리에이션 센터에서의 페인트 볼과 숲 속 트레일 걷기.

카를로박



### 관광 정보:

#### 불만한 곳



세인트 카를로 보로메이스키 교회 유적(1710년).

#### 식당

리페 라운지 바와 아파트 오발라  
블라디미라 나조라 bb, 카를로박  
전화: +385 (0) 53 694-917  
www.life-hr.com

#### 오코 식당

전화: +385 (0) 53 694-185

피자리아 슈상이, 블라디미라 나조라 15, 카를로박,  
+385 (0)53 694 126, +385 (0)91 564 8779,

리바르 주점, 트룩 Dr. 프란에 투츠만야 1, 카를로박  
전화: +385 (0)53 694 008

#### 숙박

호텔 및 개인 아파트 이용 가능



자그레브 호텔 \*\*\*  
카를로박, 나젤에 바나 J. 엘나치차 b.b.  
전화: +385 (0)53 694-777 (시즌에만 운영)



벨리나츠 호텔(유스 호스텔) 카를로박, 1 트룩 dr. 프란에 투츠만야 전화: +385 (0) 53 694-008  
www.hotel-velinac.hr

발 호텔(시즌에만 영업), 카를로박,  
블라디미라 나조라 13, 이메일: hostel.val@hep.hr

벨레브노 호텔  
바슈케 오슈타리에 b.b., 브루상예  
전화: +385 (0)53 674 003, 휴대전화:  
+385 (0)99 392 7127, rc.baskeostarije@gmail.com

카를로박 관광 사무소  
2 트룩 dr. 프란에 투츠만야, 53288 카를로박 전화/  
팩스: +385 (0) 53 694-251  
www.tz-karlobag.hr  
tzokarlobag@gmail.com

마디 투어 관광 여행사  
2 트룩 dr. 프란에 투츠만야, 53288  
카를로박 전화: +385 (0) 53 694-195  
www.madi-tours.hr



# 로비나츠 - 스베토 브르도

지르, 데벨야차 동굴, 스베티 록 A1 - 출구 13, 고른야 플로차



## 신비하고 아름다운 고장

로비나츠 자치 지구는 천연으로 고스피치 - 우빈아 - 그라차츠 삼각지대의 평원에 연결된 리카 분지의 가장자리인 리카의 남쪽에 있습니다. 남쪽, 남동쪽과 서쪽에서 남부 지중해 지역에 하나의 지형적인 경계가 벨레빗 대산 괴로 구분됩니다

루카빈스카, 브르키얀스케, 초비투샤 및 라즈발라와 같은 아포디치 언덕 요새의 유적, 유적과 초비투샤 아래에 다시 건설한 로마의 도로 및 스투리치 탐이 있는 노비그라드, 브라닉, 부닥, 자곤, 루카바츠 및 로비나츠와 같은 로빈의 지역의 중세 언덕 요새의 유적은 로비나츠 지역에 세기에 걸쳐 정착한 증거를 입니다. 오늘날 로비나츠 자치 지역은 매력적인 자연경관, 풍부하고 있는 그대로의 숲, 다양한 카르스트 현상, 깨끗한 강과 시내 등 가장 잘 보존되고 보호된 자연의 명소로 알려졌습니다. 로비나츠 자치 지역은 특별 보호 구역 "스베토 브르도" (거룩한 산) 및 벨레빗 자연공원의 상당 부분과 같은 파클레니차 국립 공원의 가장 높은 봉우리를 포함하고 있습니다.



### 가는 방법

로비나츠 자치 지역의 스베티 록과 고르니아 플로차 교차로에서 A1 고속도로를 나옵니다.

### 여행 계획

로비나츠 지역을 가장 쉽게 여행하는 방법은 자전거 여행이며, 자전거는 PZ 로비나츠 농업 협회 건물에서 대여해 줍니다. 전체 지역이 리츠크 폴에 트레일, 리취차 벨리, 벨레빗 트레일 및 수바이스키 부아리 트레일 - 아포데 트레일 등 네 개의 순환 트레일로 연결되어 있습니다. 이 자치 지역에서 가장 높은 지점은 스베토 브르도 (해발 1,753m)와 바빈 브르 (해발 1,744) 등 벨레빗의 봉우리를 입니다.

리취차 축조물 - 슈티카다 호수, 읍세니체 강 - 스베티 록 호수와 같은 자연(카르스트)과 인공 호수들.

### 추천 명소

- PZ 로비나츠 먹거리 센터
- 초비투샤 아래의 로마의 도로
- 바레니크 "투르스카 콜라"(터키 탐)
- 1744년부터 유래하는 스모크리치의 "즈두니치 콜라"
- 돌다리, 수조, 스모크리치 옛 학교
- 우물과 19세기 로비나츠의 수바에 "트라비치" 물린을 지나는 돌 통로.
- 바코바츠 리취차의 "요세틴" 밀
- 벨레빗을 지나 역사적인 앨런 도로로 가는 길에 있는 스베티 록의 "브릴로 루드로스티"
- 1832년 완공된 앨런 도로(별칭은 중세의 언덕 요새: 스베티 록에 있는 로비나츠의 옛 마을과 플로차의 스투리치 탐
- 데벨야차의 동굴: A1 고속도로 건설용 돌 채취 중에 발견
- 벨레빗과 레즈닉 아래의 다음의 영구 식수원은

이 지역의 가장 큰 자연 자산입니다. 스투데나 수원, 홀예바츠, 브릴로 무드로스티(지혜의 원천), 코잔, 쿠두조바츠, 브릴리네, 리슈차니 분야리(우물) 및 기타.

### 활동

- 사이클링, 겨울에 썰매/스키 타기(썰매는 브라아 식당에서 나눠줍니다)
- 스베티 록 호수와 강에서의 여름 수영
- 하이킹, 자유 등반 및 동굴 탐험
- 사냥과 낚시는 로비나츠 지역 전체에서 매우 인기가 있습니다.

### 이벤트

- 8월 4일 로비나츠의 자치 지역의 날에는 줄 당기기, 돌 던지기, 말굽 던지기, 건초 더미 올라가기 및 기타 등 전통적인 리카 게임 대회가 열립니다.
- 8월 16일 세인트 로츠초의 축제는 전통적으로 1790년부터 열리는 리카에서 가장 크고 가장 잘 알려진 종교 기념행사입니다.
- 9월 29일 세인트 미차엘의 축제는 로비나츠에서 가장 큰 전통적 축제입니다.



위 사진: 스베토 브르도

아래 사진: 로비나츠

## 관광 정보:

### 불만한 곳



트라비치 로빈의 밀



수바야를 지나는 스톤 크로스



로츠초의 동굴

### 식당



브라야 식당  
5 유르예비치, 스베티 록, 53 244 로비나츠  
전화/팩스: +385 (0) 53 636-173  
djurjevic@globalnet.hr

### 숙박

바니차 아파트  
28 로비나츠, 53244 로비나츠  
전화: +385 (0) 53 681-028  
휴대전화: +385 (0) 98 214-288  
www.banica.info

로비나츠 자치단체,  
올리싸 스베토 미호빌라 11, 53244 로비나츠  
전화/팩스: +385 53 681 005  
www.lovinac.hr / opcina@lovinac.hr

"스베토 브르도" 개발청  
센타르 34, 53 244 로비나츠  
전화/팩스: +385 (0)53 681 005  
휴대전화: +385 (0)98 490 902  
www.lovinac.hr  
www.svetobrd.com.hr  
PZ 로비나츠-시식 센터  
www.lickkrumpir.com  
리토 로비나츠청

Sv. 미호빌라 11, 53244 Lovinac  
전화: +385 53 681 104 | +385 99 422 9292  
lito@lovinac.hr  
www.lito.lovinac.hr

알고 계십니까?  
로비나츠의 "트라비치" 밀은 19세기에 지어졌으며 완전히 재건축되었고, 지역의 전통적 밀(wheat) 방아 중심지의 기능을 했습니다. 밀(공장)과 목조 다리는 민간 협회 "바니차"의 활동을 통해 로비나츠의 주민에 의해 2004/2005 동안 새로 수립했습니다. 오늘날에는 로비나츠에서 가장 큰 관광 명소 중 하나입니다.

# 10

## 노발야 - 파그 섬

A1 - 출구 9, 쥬타 로크바, 프리즈나 - 지글엔 페리  
A1 - 출구 포세다르예



### 노발야 - 섬 지역

노발야 마을과 다른 스타라 노발야, 룬, 야키슈니차, 비달리치, 쿠스티치, 주보비치, 메타야 및 가야츠 등의 지역이 있는 파그 섬 내의 북서쪽 부분은 리카 섬이 주의 일부입니다. 노발야는 파그 섬에 있는 관광 센터이며, 이 지역의 자연적 특징과 관광객에게 다양한 제공 거리 덕분에 수십 년 동안 즐겨 찾는 관광지 되었습니다.

본토와 잘 연결되어 있고 지리적 위치와 도로 및 바다와 연결이 유리하여 라브와 로섬이 섬, 자다르 시 및 코르나티, 크르카, 플리트비체 호수, 파클레니차 및 자동차로 또는 관광 프로그램에 따라 일일 여행으로 방문할 수 있는 북 벨레빗 국립 공원에 더 가깝고 매력적인 관광지가 되었습니다. 크바르네르에서 달마티아 방향으로 중앙 항해 방향에 자리 잡고 있다는 사실 때문에 노발야는 선박의 연료와 물을 얻기 위해 정박하는 수많은 선원들이 방문합니다.



#### 가는 방법

프리즈나~취글엔간의 페리로 북쪽에서 15분이면 파그 섬에 도착할 수 있습니다. 그런 다음 노발야로 10분 이상 운전합니다. 남부 트래픽 방향, 파그 다리를 건너가는 가장 짧은 길: 출구 포세다르예에서 노발야로 65km 또는 자동차로 한 시간 거리에 있습니다.

#### 여행 계획

내용이나 활동 측면에서 노발야 박물관은 노발야의 중추적인 문화 기관입니다. 풍부한 민족지학적 소장품과 전시품이 있습니다. 탈리아노바 부자 (탈리아의 홀) - 고대의 지하수 시스템, 길이 약 1200m, 최대 폭 70cm. 입구는 박물관을 통해야 하며 처음 일부만 방문할 수 있습니다. 로마 시대인 기원전 1세기에 지어졌고 전체가 돌을 깎아낸 것입니다.

카스카 지역은 고고학적으로 매우 흥미롭고 최근 치사의 로마인 정착지 발굴이 진행되고 있습니다. 4세기에 있었던 지진으로 파괴되었다고 전해지고 있습니다. 고고학적 수집품인 스토모리차는 많은 유물과 노발야의 과거로부터 유래한 신성한 유물들을 보존하고 있습니다.

5세기에 노발야는 세 가지 큰 공회당이 있는 주교 관구의 중심이었으며, 그 중 하나에 있는 바닥 모자이크의 유적이 도시의 중심에 있는 루자리아의 고딕 양식의 하나님의 어머니의 교회 내부에서 보실 수 있습니다.

#### 활동

- 노발야 - 룬 - 노발야 사이클링 대회 및 노발야 주위의 미니 마라톤  
- 등산 애호가들에게는 메타야 근처 스토가이의 매력적인 지역을 권장하고 있으며, 걷고 싶은 사람들을 위해 노발야 내륙의 파그 트라이앵글이 좋습니다.

#### 추천 명소

- 노발야에서 2km 거리에 있는 즈르체 비치와 주차대용 제공, 여름 시즌 동안 노발야로의 로컬 버스 연결이 있습니다.

- 플라카(트린첸) 비치는 노발야의 북쪽, 스타라 노발야 베이의 남동쪽 해안을 따라 있습니다.  
- 같은 이름의 오토 캠프가 있는 스트라슈코 비치 (블루 플래그)는 노발야의 남쪽에 있으며, 브라니체비치가 스트라슈코 바로 옆에 있습니다.  
- 벨레빗 산자락의 수로에 있는 블라슈카 말라 베이의 암포라 사이트: 기원전 1세기부터 양손잡이가 달린 항아리 화물을 실은 로마 상선의 난파선

#### 이벤트

- 부활절 아침 식사 - 부활절 월요일의 아침 시간에서 개최  
- 5월 축제(5월) - 5월 1일의 전날에 개최; 방문객들은 노발야의 연회 주선 담당자가 준비한 가정식 특선요리를 제공하고 있습니다.

- 노발리스키 후쉬탄 - 이것은 민족지학적인 요소(후쉬탄 = 지난 세기 초에 입었던 소매 없는 여자 드레스의 일부)가 있는 현대의 패션쇼입니다. 이 쇼는 5월의 후반부에 개최됩니다.

- 노발야의 컬처럴 쉐머 - 세인트 안토니의 축제 전날인 6월 13일 노발야의 축제일에 시작하고, 문화, 예술, 엔터테인먼트 및 스포츠 경기로 구성되고 9월까지 계속됩니다.

#### 농장 공연

- 파그 양 및 파그 치즈의 전시는 7월 첫 번째 주말에 개최됩니다. 방문객은 유명한 파그 치즈 맛보기에 초대됩니다.

- 룬 마슬리아다(올리브 시음)는 룬의 야키슈니차에서 개최됩니다.



### 관광 정보:

#### 불만한 곳



파그 섬의 끝과 인근의 그림 같은 작은 베이에 있는 야키슈니차, 두디치, 바르산 및 포토슈니차 지역의 길을 따라 룬과 올리브 과수원을 방문하십시오.

메타야는 흥미로운 장소이며, 인근에는 주보비치, 쿠스티치 및 비달리치 지역이 있습니다.

노발야의 북쪽 따뜻한 베이 깊숙한 곳에 스타라 노발야가 나옵니다.

#### 식당

지중해 요리를 하는 많은 식당과 주점이 있습니다.



토바르넬네 식당  
룬, 3 마타, 전화.: +385 (0)91 5311-662  
www.lun.hr

#### 숙박

로자 호텔  
전화: +385 (0)53 661-326, 661-313  
www.turno.hr

리브르니야 호텔  
전화: +385 (0)53 661-328  
www.turno.hr

보슈키아츠 호텔  
전화: +385 (0)53 663-500  
www.boskinac.com

루야 호텔  
전화: +385 (0)53 654-700  
www.luna-hotel.hr

테트라 호텔  
전화: +385 (0)53 661-815  
www.hotel-terra.hr

스트라슈코 캠프장  
전화: +385 (0)53 661-226  
www.kampstrasko.hr

노발야 관광 사무소  
관광 정보 센터 53291 노발야 1 트르크 브리슈치치  
전화/팩스: + 385 (0) 53 661-404  
www.visitnovalja.hr  
info@visitnovalja.hr  
info@tz-novalja.hr

노발야 마을의 관광 포털(개인 숙박 정보 제공)  
www.novalja.info

스타라 노발야 관광 사무소  
키슈텔 bb, 스타라 노발야  
전화/팩스: + 385 (0) 53 651-077  
tzm-stara-novalja@gs.t-com.hr  
www.tzstaranovalja.hr

위 사진: 즈르체 비치

아래 사진: 노발야



# 11 요리법

단순하면서도 맛있는 리카의  
지중해 요리

대부분이 전통 농가의 조리법에서 이것들은 전통을 지키고 "옛날 방식대로" 음식을 준비하는 지역 본래의 검증된 토착 조리법입니다.

메뉴는 계절과 노동의 강도에 맞춰집니다. 겨울 동안 사람들은 덜 먹고 봄부터 가을까지 들에서 일할 때는 더 많이 다양하게 먹었습니다.

이곳의 대륙과 해안 지역은 맛의 특징과 요리법이 다르지만, 이곳의 각 지역마다 비슷하거나 같은 재료를 사용하는 지역 나름의 음식 조리법이 있습니다. 차이는 조리기술과 준비 방법에 있습니다.

대륙 지역의 고기에는 말리거나 훈제한 고기 즉, 리카 프로스치우토, 거세한 숫양의 양고기, 멧돼지 고기 또는 파프리카 맛 소시지, 혈액 소시지, 고기 소시지 등이 일반적으로 준비되고, 전체 요리-도에우베스로 제공되거나 양배추, 콩, 속을 채운 크라우트(사르마) 등 다양한 식품에 곁들여집니다. 다양하게 가공되는 고기 요리가 있고, 리카의 주민들은 고기를 썰나, 썰라디아, 베알 짜르스 또는 썬라스클링스라고 부릅니다. 오토차츠 근처의 시아츠의 레코 양어장에서는 훈제 또는 얇게 썬 양념 절임 및 정말 특별한 송어 캐비어 등의 온갖 송어 식품이 있습니다.

시아츠의 가스카 강에는 예전에 밀을 갈던 방법을 볼 수 있는 새로 수리한 공장이 있습니다.

빵은 기본 음식으로서 먼저 화로의 재와 타고 있는 석탄으로 덮여 구운 다음, 빵 굽는 용기의 뚜껑을 사용하는데, 이 뚜껑 아래서 빵이 정말 특별해집니다.

선진화된 가축 사육으로 리카의 식탁은 우수한 유제품 특히, 우유(생으로 또는 신맛이 나게(바레니카 또는 키셀리아)하여 먹고, 종종 우유에 빵을 적어서 먹음)와 다음으로 버터, 크림, 치즈로 풍성합니다. 프레즈야츠라고 하는 전통적인 케이크를 만드는 데 사용하는 유명한 리카의 슈크리파바츠(무지방 우유로 만든 반 경질 소 치즈), 옥수수 가루로 만들어 버터 넣은 우유에서 끓인 아주 맛있는 치츠바라,

소문난 양 치즈, 그리고 유명한 리카 바사(끓인 우유에 신 우유 또는 크림을 넣고 깨끗한 거즈에 담아 굳혀서 탕탱해짐).

## 유명한 전통의 맛



**감자.** 감자는 리카의 주요 음식이 되었으며, 대부분 요리에 사용됩니다. 잘 알려진 요리: 베이컨을 넣은 감자, 모든 종류의 소스를 넣은 감자, 구운 감자와 폴레(반으로 자른 구운 감자).

**양고기.** 리카와 파그산 어린 양의 고기는 지금까지 그 맛과 냄새로 알려졌습니다. 전통적으로 직화나 각종 고기와 함께 냄비에서 요리합니다. 잘 알려진 요리: 꼬치구이 양고기, 양배추와 고기 스투 또는 삶은 양고기인 리카 포트.

**물고기.** 리카(가스카)의 깨끗한 강과 호수에서 잡은 송어와 파그 섬에서 잡은 바다 물고기는 "간단한" 요리 애호가에게 훌륭한 요리입니다. 잘 알려진 요리: 구워진 끓인 송어, 송어 파테, 매리네이트에 절인 파그산 물고기.

**올리브 오일.** 이곳의 해안과 섬 지역의 드레싱에 조금은 꼭 들어갑니다. 올리브 재배는 매년 더 늘고 삶은 채소나 신선 야채뿐만 아니라 생선 요리에 드레싱으로 매일 식탁에 오릅니다.

**음료.** 전통에 따르면 식사로 솔리보비차(자두, 주니퍼 또는 포도 브랜디)를 먹기 전에 집에서 만든 그라파 한 모금을 꼭 즐깁니다. 그리고 지역에 따라, 이 음식은 보통 벨레빗 맥주 또는 파그 와인 주티차 한 잔으로 마무리합니다.

**치즈.** 리카에서 파그 섬의 마츠치아에 이르는 풀이 많은 지역에서 나온 양, 암소와 염소 우유에서 다양한 치즈를 만들고, 이들을 사용하여 짜고 달콤한 다양한 특별 요리를 만듭니다. 잘 알려진 치즈: 슈크리파바츠, 바사, 크라스노와 파그 치즈.



야채요리는 평범해 보이지만 맛을 보면 그렇지 않습니다. 이들 채소 요리는 오븐에서 구운 감자(리카 폴레) 삶은 감자, 신 크라우트, 콩, 순무와 코흘라비입니다.

케이크는 전통적이고 가장 잘 알려진 것이 마스니차(건포도, 마늘과 프로스치우토와 함께 치즈와 달콤한 치즈로 채운 기름기 있는 반죽) 감자 파이, 시금치 파이, 반죽 튀김, 쿠글로프(파운드 케이크)와 스트루델입니다. 축제의 끝 무렵에서 유명한 리카의 반죽 튀김(기름에 튀긴 반죽)이 나옵니다.

해안과 섬 지역에서는 야채와 생선에서 지중해 요리의 맛과 냄새가 넘쳐납니다. 생선과 해산물은 향신료와 주로 마늘, 파슬리, 근대, 잠두, 각종 자른 양배추와 절인 야채 등의 야채를 듬뿍 넣어 삶고 굽고 끓이고 절이는 등 다양한 방법으로 요리합니다.

아스파라거스는 다양한 음식과 다양한 방법으로 독특하게 요리합니다.

고기는 대부분 송아지, 어린 쇠고기, 닭고기, 칠면조이며, 특별히 파그산 양고기가 다양한 방법으로 요리되어 풍부한 반찬과 함께 제공됩니다.

바늘을 이용해 제공되는 마카로니는 노발야의 특별요리인데, 베이컨을 끼워 넣은 어린 쇠고기 또는 굴라와 함께 모든 축제에서 제공됩니다.

전통 과자류 중에는 날로 튀긴 튀김, 크로스톨리, 옛 요리법에 다른 다양한 케이크 그리고 특별히 굵은 치즈가 들어간 스트루델이 있습니다.

그러나 이 지역의 가장 유명한 제품은 이 섬의 양을 소금을 뿌려 기른 풀을 먹인 덕택에 특유의 맛을 내는 유명한 파그 치즈입니다.

건강한 기후, 자연 그대로의 모습이 멀리 도시의 분주함을 벗어나 즐거운 휴가를 보낼 수 있게 하므로 다시 찾아오게 하는 또 다른 이유입니다.

www.lika-gastro.com



산맥 바다의 맛 - 요리 가이드.



가스카 요리 책 - 오토 차츠의 전통 음식과 조리법



리카 생이 주  
관광위원회

12 부다츠카, 53000 고스피치  
전화/팩스: 385 (0) 53 574-687  
[www.visit-lika.com](http://www.visit-lika.com)  
[www.lika-active.com](http://www.lika-active.com)  
[www.lika-gastro.com](http://www.lika-gastro.com)